

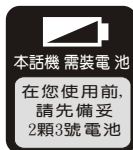
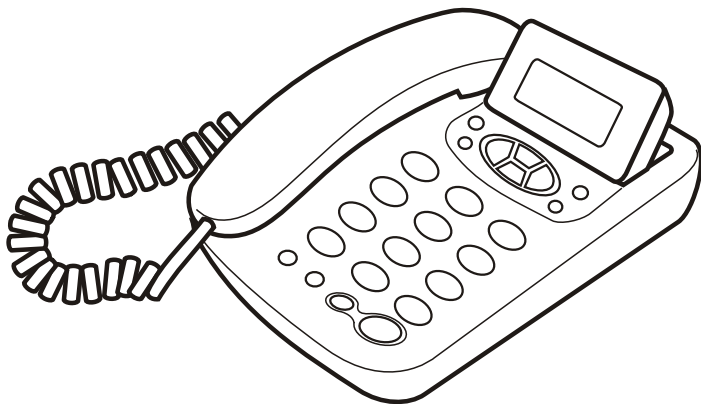
電話

CALLER ID PHONE

IS-868

來電顯示型有線電話

使用說明書



ISITO

為充分發揮本機功能,在您使用前請詳細閱讀本說明書,並妥善保存,作為日後參考。

緊急處理方法

- ◎若話機不慎遭受雷擊,請勿直接碰觸話機,應隔著絕緣物品(如:厚布)將電話局線拆下。
- ◎若話機需使用電源,當發生異常或有燒焦味時,應立即拔除電源插頭,若在異常狀態下繼續使用,易造成火災之發生。
- ◎請速與本公司服務專線聯絡或就近經銷商洽詢。

V3.0

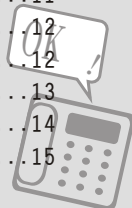


目錄



(一) 本機特點及來電顯示服務須知	2
(二) 外型及各部位名稱	3
(三) 安裝方法	4
(四) 使用前設定	4
時間設定	4
鈴聲音樂及音量的設定	5
鬧鐘的設定	5
勿打擾功能的設定	5
暫切時間的設定	6
撥號方式的設定	6
防併機盜撥設定	6
本地區域碼的設定	7
外線碼的設定	7
對比度的設定	7
IP的設定	8
(五) 電話功能操作說明	8
接聽電話	8
撥打電話	9
保留功能	9
重撥功能	9
暫切功能	9
來電記憶使用	10
撥出記憶使用	10
雙鍵記憶鍵	11
單鍵記憶鍵	11
長控鎖	12
(六) 規格	12
(七) 簡易保養	13
(八) 常見故障排除方法	14
(九) 電源使用需知	15

請詳細閱讀本說明書, 讓您輕鬆操作, 來電 EASY!



● ● ● 本機特點 ● ● ●

1. FSK及DTMF雙制式自動兼容,來電訊息自動識別接收。
2. 約可記憶32組的來電號碼及時間,記憶組數視來電號碼的長短而定。
3. 約可記憶14組的撥出號碼及通話計時時間,記憶組數視撥出號碼的長短而定。
4. 來電記憶與撥出記憶均可查詢及刪除。
5. 具有防併機盜撥功能。
6. 單鍵保留、重撥、暫切等功能。
7. 具長控鎖功能。
8. 可儲存10組雙鍵記憶鍵。
9. 可儲存2組單鍵記憶鍵。



交通部電信總局
審定合格

【來電顯示服務須知】

來電顯示的服務,是由您所在地的電信局所提供!便於您選擇接聽或追查惡意電話,在無人接聽時,能將來電號碼及時間紀錄下來,供您查閱使用。

如您裝好話機,仍無法顯示來電號碼,請向所在地電信局申請。



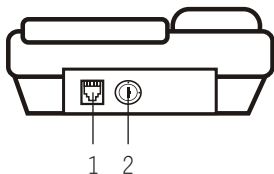
查詢來電顯示是否開放,請撥電話--

**4121111 (免加區域碼) 撥通後,再輸入666#
依語音指示查詢。**

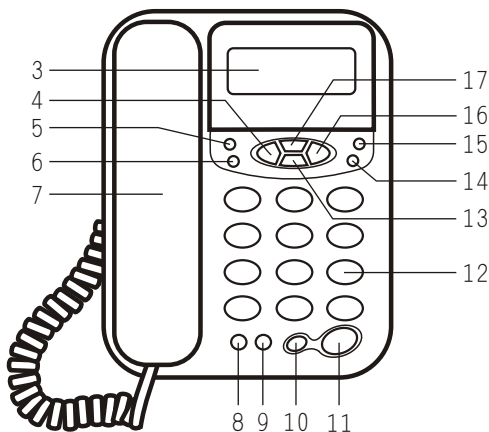
特別提醒您:

- ◎若對方所在地未開通來電顯示服務或使用投幣電話、國際電話.等,您的電話無法顯示來電的電話號碼。
- ◎若話機與外線之間接有小型交換機(總機)、防盜器、分機、傳真機、長控器、答錄機...等,將影響來電顯示的功能。
- ◎若府上有使用ADSL寬頻上網,請記得使用濾波分離器(Splitter)以免來電顯示不完整。
- ◎若您還未申請或未開放來電顯示服務,本話機可當普通電話使用。

● ● ● 外型及各部位名稱 ● ● ●



1. 電話局線插座
2. 長控鎖
3. 液晶顯示幕
4. 撥出查詢鍵
5. 記憶鍵
6. 記憶1鍵
7. 聽筒
8. 設定鍵
9. 暫切鍵
10. 重撥/暫停鍵
11. 保留鍵
12. 數字鍵
13. 下查詢鍵
14. 記憶3鍵
15. 記憶2鍵
16. 刪除鍵
17. 上查詢鍵



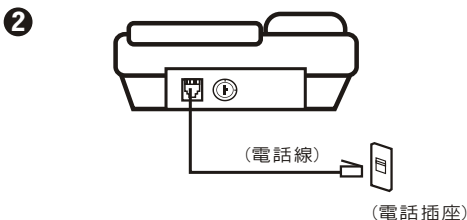
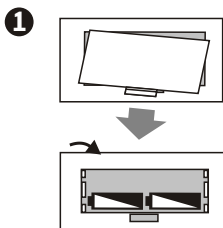
包裝清單：話機 1 台、聽筒 1 個

附件：聽筒曲線 1 條、電話直線 1 條、使用說明書 1 本

安裝方法

(初次使用時,請務必詳閱)

1. 打開話機底部的電池蓋, 依正負極性裝入全新的2顆3號電池, 此時顯示幕會顯示數字。若無顯示, 請確定電池正負極性是否安裝正確。
2. 將聽筒曲線連接聽筒與話機左側。將電話線一端接入話機底部的局線插座內, 另一端接家中電話線插座。



※若您家中需加裝分機, 請勿裝設超過四部分機, 以免影響通話品質

- ※ 液晶顯示幕模糊不清時, 請即時更換電池。
- ※ 當更換電池時, 為避免雷擊, 請先拆下局線。裝好電池後, 再裝回局線, 並重新設定時間。
- ※ 更換電池時, 可能造成資料流失。

注意

使用前設定

(初次使用時,請務必詳閱)

時間設定

在待機狀態下, 按 **設定鍵**, 此時顯示幕顯示"SE 123456789"按 **數字鍵1**, 此時顯示幕顯示"*1-DATE 2-CL*", "1"代表日期設定、"2"代表時間設定, 按 **數字鍵1**, 進入日期設定。此時顯示幕上日期閃爍, 直接輸入數字調整日期, 按 **設定鍵** 確認, 之後按 **刪除鍵** 回上一選項。
按 **數字鍵2** 進入時間設定, 此時顯示幕上"時間"閃爍, 直接輸入數字調整時間, 按 **設定鍵** 確認, 之後按 **刪除鍵** 回上一層。

- ※ 小時和分鐘的設定分為十位和個位分別設定。
- ※ 電信局發送的來電訊息有FSK及DTMF兩種系統, 若您的所在地為FSK系統, 當接收來電訊息時, 會自動更新日期、時間。若為DTMF系統, 則須自行設定時間。
- ※ 待機狀態就是未通話狀態。

注意

鈴聲音樂及音量的設定

※本話機鈴聲只有一種，此項目設定無效，請勿設定。

在待機狀態下，按 **設定鍵**，顯示幕顯示"SE 123456789"按 **數字鍵2**，此時顯示幕顯示"*r In9UIP3UoL*"，"1"代表一般鈴聲音樂、"2"代表貴賓鈴聲音樂、"3"代表鈴聲音量大小。按 **數字鍵1**，此時顯示幕上顯示"*r In9TYPE 01*"，按 **上查詢鍵** 或 **下查詢鍵** 選擇一般鈴聲音樂，按 **設定鍵** 確認，之後按 **刪除鍵** 回上一選項。按 **數字鍵2**，此時顯示幕上顯示"*r In9UIP 01*"，按 **上查詢鍵** 或 **下查詢鍵** 選擇貴賓鈴聲音樂，按 **設定鍵** 確認，之後按 **刪除鍵** 回上一選項。按 **數字鍵3**，此時顯示幕上顯示"*r In9UoL 01*"，按 **上查詢鍵** 或 **下查詢鍵** 選擇鈴聲音量大小，按 **設定鍵** 確認，之後連續按 **刪除鍵** 回到待機畫面。

鬧鐘時間設定

※本話機此功能無效，請勿設定。

在待機狀態下，按 **設定鍵**，顯示幕顯示"SE 123456789"按 **數字鍵3**，此時顯示幕顯示"AL 1-2-3"1-2-3代表鬧鐘組數，按 **數字鍵1** 顯示幕顯示"*ALR OFF*"，按 **上查詢鍵** 或 **下查詢鍵** 輸入數字設定時間，按 **設定鍵** 確認，之後按 **刪除鍵** 退出。

鬧鐘響鈴時，按任意鍵，即可取消鬧鈴。若響鈴時話機正好處於使用中時，鬧鈴將被自動遮蓋掉。

注意

※ 第1組為單次鬧鈴，第2、3組為每天鬧鈴。

勿打擾功能的設定

※本話機此功能無效，請勿設定。

在待機狀態下，按 **設定鍵**，顯示幕顯示"SE 123456789"按 **數字鍵4**，此時顯示幕顯示"*OFF_r 00-00*"，即可輸入設定勿打擾時間，設定完後，顯示幕顯示勿打擾時間並倒數計時至所設定的"00-00"時間後自動取消勿打擾功能。

暫切時間的設定

在待機狀態下，按 **設定鍵**，顯示幕顯示"SE 123456789"按 **數字鍵5**，此時顯示幕顯示"*1-F 2-P 3-d*"，按 **數字鍵1** 進入暫切時間設定，按 **上查詢鍵** 或 **下查詢鍵** 選擇時間，暫切時間為：90、95、100、120、180、300、600、1000ms。按 **設定鍵** 確認，設定完畢，按 **刪除鍵** 退出。

撥號方式的設定

※台灣地區規格為" TONE "，已設定，請勿更動。

如需更動，在待機狀態下，按 **設定鍵**，顯示幕顯示"SE 123456789"按 **數字鍵5**，此時顯示幕顯示"*1-F 2-P 3-d*"，按 **數字鍵2** 進入撥號方式設定，按 **上查詢鍵** 或 **下查詢鍵** 選擇撥號方式為" TONE "或" PULSE "。按 **設定鍵** 確認，設定完畢，按 **刪除鍵** 退出。

防併機盜撥設定

在待機狀態下，按 **設定鍵**，顯示幕顯示"SE 123456789"按 **數字鍵5**，此時顯示幕顯示"*1-F 2-P 3-d*"，按 **數字鍵3** 進入防併機盜撥設定，按 **上查詢鍵** 或 **下查詢鍵** 選擇"*dEFEnd OFF*" (關)或"*dEFEnd on*" (開)。按 **設定鍵** 確認，設定完畢，按 **刪除鍵** 退出。

說明

※ 當開啓防併機盜撥功能時，即是當分機或盜接線路者撥打電話時，話機會發出干擾音，防止盜打電話。

本地區域碼的設定

在待機狀態下，按 **設定鍵**，顯示幕顯示"SE 123456789"按 **數字鍵6**，此時顯示幕顯示"*1-LoC 2-oL*"，按 **數字鍵1** 進入本地區域碼設定，此時顯示幕顯示"*Loc----*"，按 **數字鍵** 輸入本地區域碼(例如：台北縣市輸入"2"；高雄輸入"7")，輸入完畢，按 **設定鍵** 確認，可按 **刪除鍵** 退出。

說明

- ※ 區域碼即為您所在地的長途區號(不包括"0")，若台北為"2"，高雄為"7"。
- 在未設定區域碼時，若收到與您相同區域的電話，除顯示對方號碼外，最前端會顯示區域號碼。例如：台北未設定時顯示為22984188，若設定區域碼後，便顯示為22984188，則在您日後查到該號碼時，就可直接回撥。
- ※ 若電話局更新系統，使之不須設定區域碼，請將原先設定的區域碼刪除。

外線碼的設定

※ 此功能目前不適用於台灣，請勿設定。

若使用交換機用戶，撥打外線，則先按外線碼，通常為0或9，之後再按電話號碼。在待機狀態下，按 **設定鍵**，顯示幕顯示"SE 123456789"按 **數字鍵6**，此時顯示幕顯示"*1-LoC 2-oL*"，按 **數字鍵2** 進入外線碼設定，此時顯示幕顯示"*oLc OFF*"，按 **上查詢鍵** 或 **下查詢鍵**，輸入外線碼，輸入錯誤可按 **刪除鍵** 刪除，按 **設定鍵** 確認，設定完畢，按 **刪除鍵** 退出。

注意

- ※ 外線碼只針對設定的號碼有效。

對比度的設定

※ 對比度共有5級可調

在待機狀態下，按 **設定鍵**，顯示幕顯示"SE 123456789"按 **數字鍵7**，此時顯示幕顯示"*Lcd con 3*"，按 **上查詢鍵** 或 **下查詢鍵** 來調整對比度，按 **設定鍵** 確認，可按 **刪除鍵** 退出。

對比度分5級可調，預設值為第3級。

IP的設定

★目前電信局尚未開放IP服務項目，所以下列IP設定方式，請保留在“OFF”狀態，若有設定號碼，將會無法撥打長途及行動電話。

在待機狀態下，按 **設定鍵**，顯示幕顯示“SE 12345678”按 **數字鍵8**，此時顯示幕顯示“1-AU 2-3”按 **數字鍵1** 進入自動IP設定，按 **上查詢鍵** 或 **下查詢鍵** 來選擇IP號碼，IP號碼為：OFF、IP1、IP2、17909、17908、193、17911、17921、17931、17951、17991、068、96300、96333、196、190、17969，按 **設定鍵** 確認，可按 **刪除鍵** 退出。

按 **數字鍵2** 進入第一組手動IP設定，直接輸入IP號碼即可，輸入錯誤可按 **刪除鍵** 刪除更改，輸入完畢，按 **設定鍵** 確認，此時顯示幕顯示“IP1CodE”，表示IP已存入。可按 **刪除鍵** 退出。

按 **數字鍵3** 進入第二組手動IP設定，本機無此功能，不需設定。

(當設定了自動IP號碼後，如果撥出號碼首位為“0”，則在號碼撥出時，話機會自動先撥出IP號碼，再撥出欲撥出的號碼。)

說明

※ IP號碼預設值為“OFF”，IP1和IP2為手動IP設定碼

● ● ● 電話功能操作說明 ● ● ●

接聽電話

來電時，話機響鈴，拿起聽筒即可接聽電話。通話結束，放回聽筒即可結束本次通話。

說明

※ 來電時，螢幕會顯示來電號碼，接通後轉為逐秒通話計時。通話完畢後，螢幕自動改成顯示時間。並將來電號碼及來電時間記錄下來。

※ 查閱來電號碼，請參閱 P.10 “來電記憶使用”。

撥打電話

拿起聽筒聽到局音後開始撥號。

亦可採用預覽撥號的方式：在待機狀態下先輸入欲撥打的電話號碼，可直接將號碼輸入完畢，再拿起聽筒即可。若輸入過程中號碼有誤，可按 **刪除鍵** 逐字刪除號碼，待確定號碼無誤後，再拿起聽筒即可。

通話完畢，將聽筒放回即可結束本次通話。

說明

- ※ 撥號時，螢幕會顯示撥出號碼，約10秒後轉為逐秒通話計時。通話完畢後，螢幕自動改成顯示時間。並將撥出號碼及通話計時的時間記錄下來。
- ※ 查閱撥出號碼，請參閱P.10 “撥出記憶使用”。
- ※ 待機狀態就是未通話狀態。

保留功能

※ 具有併機保留解除功能

在通話過程中，因某些原因需要暫停通話，按一下 **保留鍵**，聽筒放回機座，對方可聽到悅耳的音樂，再次拿起聽筒即可解除音樂保留狀態，繼續與對方通話。

注意

- ※ 因本話機無免持功能，所以保留後聽筒放回機座時聲音很小聲。

重撥功能

※ 本話機可記憶您撥出的最後一組電話號碼。

當您撥打電話遇到忙音時，如果想再次撥打該電話號碼，可按一下 **暫切鍵**，接著按一下 **重撥鍵**，話機即會自動將剛才撥打的號碼重撥出去。

暫切功能

※ 當您未撥通電話而想繼續再撥時，可使用此功能。

當您撥打電話遇到忙音時，如果想再次撥打該電話號碼，可按一下 **暫切鍵**，聽到“嘟—”局音後，再次撥打電話號碼即可。

來電記憶使用

※本機可記憶32組來電訊息。

來電記憶說明

來電時，話機會顯示來電號碼，同時會顯示“新來電”，“新來電”符號在該號碼未被查詢前會一直保留。本機約可記憶32組來電訊息(包括來電號碼及時間)，記憶組數視來電號碼的長短而定。存滿後有新來電時，則自動將最早的來電訊息刪除，保存新的來電訊息，若來電號碼重覆，則最新的來電會覆蓋上一次的來電訊息，並顯示“重復來電”。若來電保密(來電方申請了保密服務)，則顯示“P”。若來電超過範圍(例如來電方電信局未開通來電顯示服務)，則顯示幕顯示“0”。

(以上某些顯示只有在FSK接收之下才會顯示)

來電記憶查詢及刪除

- ◎在待機狀態下，直接按 **上查詢鍵** 或 **下查詢鍵** 便可向上或向下查詢來電號碼。
- ◎查詢到欲回撥的電話號碼時，按一下 **回撥鍵**，拿起聽筒即將此號碼撥出。
- ◎查詢到欲刪除的電話號碼時，按一下 **刪除鍵** 便可將該號碼刪除。若繼續按住 **刪除鍵** 不放約3秒，則會將所有來電記憶刪除。

撥出記憶使用

※本機可記憶14組撥出訊息。

撥出記憶說明

本機可記憶14組撥出號碼、序號及通話計時時間，記憶的組數視撥出號碼的長短而定。記憶號碼可進行查詢、刪除及重撥，當超過可記憶的組數時，最早的撥出號碼將自動被刪除。

撥出記憶查詢與重撥

- ◎在待機狀態下，按一下 **撥出查詢鍵**，直接按 **上查詢鍵** 或 **下查詢鍵** 便可查詢最近撥出的撥出訊息。
- ◎查詢到欲回撥的電話號碼時，按一下 **回撥鍵**，拿起聽筒即將此號碼撥出。
- ◎查詢到想要刪除的電話號碼時，按一下 **刪除鍵** 便可將該電話號碼刪除。若繼續按住 **刪除鍵** 不放約3秒，則會將所有撥出記憶刪除。

雙鍵記憶鍵

※本機有10組雙鍵記憶鍵。

儲存號碼的編輯

- ◎在待機狀態下，輸入儲存的電話號碼，輸入完畢，按 **記憶鍵** 直到顯示幕顯示"SAUE-"，輸入想要儲存的位置(數字0~9)，即可將該號碼儲存進相對應的位置內。
- ◎亦可在查詢來電或撥出記憶號碼時，當查詢到欲儲存的號碼，按一下 **記憶鍵**，再按欲儲存的位置鍵(數字0~9)，即可將該號碼儲存進相對應的按鍵內。

儲存號碼的撥出

- ◎在待機狀態下，按一下 **記憶鍵** 此時顯示幕顯示"LoAd-"，表示進入儲存號碼的查詢，按欲撥出號碼所儲存位置鍵(數字0~9)，即可撥出。

例如：欲儲存電話號碼22984188 在"數字鍵1"內，依序按 數字鍵22984188 → **記憶鍵** → **數字鍵1** 即可。
在待機狀態下，按 **記憶鍵** → **數字鍵1** 即可將該號碼撥出。

單鍵記憶鍵

※本機可儲存2組單鍵記憶鍵。

儲存號碼的編輯

- ◎在待機狀態下，輸入欲儲存的電話號碼，輸入完畢，按住欲儲存的位置鍵(記憶鍵1 ~ 記憶鍵2)，即可將該號碼儲存進相對應的按鍵內。
亦可在查詢來電或撥出記憶號碼時，當查詢到欲儲存的號碼，按一下欲儲存的位置鍵(記憶鍵1 ~ 記憶鍵2)，即可將該號碼儲存進相對應的按鍵內。

儲存號碼的撥出

- ◎在待機狀態下，按一下欲撥出號碼所儲存的位置鍵(記憶鍵1 ~ 記憶鍵2)，即可將該號碼撥出。

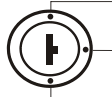
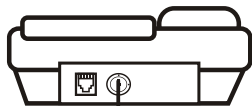
例如：欲儲存電話號碼22984188在"記憶鍵1"內，依序按 數字鍵22984188 → **記憶鍵1** 即可。
在待機狀態下，按 **記憶鍵1** 即可將該號碼撥出。

說明

※本機可儲存3組單鍵記憶鍵，每組最多可輸入16位數的號碼，號碼可根據情況選擇插入 ***鍵**、**#鍵**，其次數與順序依實際情況而定。

長控鎖

※本話機的長控鎖為三段式電子鎖(開鎖.鎖0.全鎖)。



開鎖:任何號碼都能撥出

鎖0:以0為首的號碼不能撥出
(長途電話.國際電話.大哥大號碼..等)

全鎖:任何號碼都不能撥出

說明

※將鑰匙插入鎖孔內，轉到您要設定的位置即可。

※鑰匙隨機附於話筒曲線上。

※鑰匙請妥善保管。

規格

話機規格

撥號系統 DTMF 撥號頻率 高頻群 1209/1336/1477 HZ
低頻群 697/770/852/941 HZ

DTMF頻率誤差 $\pm 1.5\%$ 以內

DTMF信號位準 0公里 HF: $-6\pm 2\text{dBm}$ 以內 LF: $-8\pm 2\text{dBm}$ 以內
5公里 HF: $\geq -21\text{dBm}$ 以內 LF: $\geq -21\text{dBm}$ 以內

傳輸當量 送話當量 0公里: $11\sim -2\text{dB}$ 以內 5公里: $11\sim 0\text{dB}$ 以內
受話當量 0公里: $5\sim -6\text{dB}$ 以內 5公里: $5\sim -4\text{dB}$ 以內
側音當量 0~5公里 $> 4\text{dB}$ 以上

失真度 受話失真度: 不超過7% 送話失真度: 不超過5%

來電顯示規格

接收系統 FSK/DTMF 兩用

DTMF接收位準-3至-24分貝毫瓦內正常接收，頻率最大位率差5分貝內正常接收
頻率容限 $\pm 1.5\%$ 內正常接收

FSK 接收FSK信號位準為-4 TO -36 分貝毫瓦內，MARK與SPACE位準差不超過6分貝內正常接收。

《避免受潮》



※ 避免讓話機進水，或勿將話機放置在浴室或其他潮濕的地方。

《勿擅自拆卸》



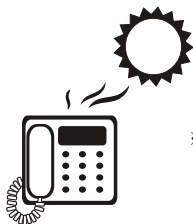
※ 話機發生故障時，請勿自行拆卸修理，應送回原購買處，請專業人員維修。

《遠離電器》



※ 話機放置位置應距離電器2公尺以上，避免電器影響通話品質。

《避免高溫》



※ 請勿將話機放置於日光曝曬或高溫處，應放在室內乾燥、乾淨的地方。

《擦拭方法》



※ 當話機表面有灰塵時，應用乾淨的布擦乾淨即可。請勿用化學溶劑擦拭。

《避免震動及敲打》



※ 避免將話機放置於易受震動的地方，或敲打，應放置於平穩處。

《按鍵使用力量平均》



※ 使用話機按鍵時，應注意用力平均，才能確保話機的正常使用。

《電池更換》



※ 電池電源將耗盡時，將盡快更換。
 ※ 長時間不使用話機時，請將電池取出，以免電池液體流出，損壞話機。

●●● 常見故障排除方法 ●●●

如果您的來電顯示型電話發生異常狀況時，請先按以下指示找出原因，若仍無法解決問題，請送回原購買處請求維修，或與本公司各營業點聯繫。



無法顯示來電號碼

- ※ 查詢當地是否已開放來電顯示服務：
請撥電話：4121111 (免加區域碼)
撥通後，再輸入666# 依語音指示查詢



無鈴聲或撥號音

- ※ 檢查電話局線是否安裝正確。
(話機安裝請參閱 P.4)



通話有雜音

- ※ 檢查電話局線及話筒曲線是否鬆動、脫落或潮濕。(請更換線路)
- ※ 檢查接線盒是否生鏽或潮濕。
(請更換接線盒)



電話功能不正常

- ※ 檢查電池是否安裝正確或電量是否充足。
- ※ 若電池電量充足，可取下電池及外線，10分鐘後再裝上電池，插上局線，重新試機。



液晶顯示幕無法顯示(或黯淡)

- ※ 檢查電池是否安裝正確
或電池電量是否充足。



來電號碼有漏碼情形

- ※ 是否話機與外線間有接交換機(總機)、防盜器、節費器、分機、傳真機、ADSL線路...等，皆會影響來電顯示功能。



電話只鈴一聲，即斷線

- ※ 檢查接線盒是否生鏽或潮濕。
(請更換接線盒)
- ※ 是否接有太多的分機或分機品質不良。
- ※ 檢查話機(可能遭雷擊)。



無法將查出的號碼回撥

- ※ 是否已設定區域碼。(區域碼設定方式請參閱 P.7)

非常感謝您：

承蒙惠購本產品，本公司除表達最高謝意外，並將本著一貫的服務精神，隨時為您提供最佳服務，在您使用前務請詳閱本說明書，並依正確方法使用，閱讀完畢後請妥為保管，以備日後使用參考。

● ● ● 產品保證書 ● ● ●

機型：IS-868

購買日期： 年 月 日

顧客	姓名	電話：()
	地址	
經銷商		

- 一. 上列保證書應確實填寫，並蓋有經銷商店章始為有效。
- 二. 免費服務年限為一年，自購買日起一年內，在正常使用下，如發生故障，則免費維修，但人為或天災地變，不在此限。(配件等消耗材非保固範圍)(如需服務換修零件，則按本公司服務規定，收取維修費)。
- 三. 收費服務年限為兩年，收費服務兩年內，如需維修則按本公司服務規定，收取維修費。
- 四. 本保證書遺失恕不補發，但如需服務，則依出廠日期，計算保證年度。
- 五. 本商品無到府服務，若發生故障請送回原購買經銷商或親洽本公司所屬營業所
- 六. 本商品維修範圍僅於“台、澎、金、馬”，其餘地區請自付郵資。

宣告：

本手冊業經仔細檢查及檢對，但仍不排除文字拼寫及技術錯誤之可能，此種錯誤或疏漏將於新版予以修正。本手冊之全部內容，本公司享有隨時修改之權利，且不另行通知。

消費者專線

台北 (02) 8990-4440 台北縣五股鄉五工三路116巷6號
台中 (04) 2380-0098 台中市南屯區永春東路1509之1號
台南 (06) 202-6536 台南縣永康市永大路二段1466號
高雄 (07) 350-9091 高雄市三民區金山路211號

進口商/

 **WONDER[®]**
旺德電通股份有限公司

地址：台北縣五股鄉五工三路116巷6號
服務專線：(02) 8990-4440
Http://www.wonder.com.tw
E-mail:wonder@wondercom.com.tw